

# SCIENCE ACCUEIL

## RAPPORT D'ACTIVITÉ

2006

## Un service d'accueil en croissance continue

**Un service  
logement  
régionalisé,  
un accueil  
personnalisé  
pour les  
chercheurs du  
plateau de  
Saclay**

Depuis sa création en 1997, Science Accueil n'a cessé d'accroître son activité au service des invités des établissements de recherche et d'enseignement supérieur franciliens. En 2006, 1 330 personnes ont fait appel à l'association pour les aider dans leur recherche de logement mais aussi pour d'autres services liés à leur installation (transport, banque, assurance, santé, scolarisation ou garde d'enfants, cours de français, loisirs, tourisme...).

Depuis la modification des statuts en 2003 qui ont attribué à l'association une mission régionale, le rayonnement de Science Accueil dépasse son territoire d'origine. Le partenariat avec la Cité internationale universitaire de Paris mis en place en 2004 est désormais tangible et suffisamment bien organisé pour offrir à tout chercheur étranger qui vient à Paris des possibilités d'hébergements adaptés à son besoin.

Cependant, l'activité reste principalement en Ile-de-France Sud. En effet, les demandes des chercheurs du plateau de Saclay représentent 82% de l'ensemble des dossiers traités. C'est pourquoi la majorité des logements qui alimentent la base de données est située sur les communes de la Communauté d'Agglomération du Plateau de Saclay.

Quoi qu'il en soit, même si le service logement est voué à se développer en Ile-de-France avec la constitution d'une base de données composée de logements situés dans tous les secteurs où se concentrent des établissements de recherche, Science Accueil restera toujours attachée à sa région d'origine où sont implantés ses membres fondateurs<sup>1</sup> et beaucoup de ses autres adhérents<sup>2</sup>. Les autres services d'accompagnement concernent exclusivement l'échelle locale avec un bureau d'accueil unique à Orsay.

<sup>1</sup> Membres fondateurs : CEA Saclay, Communauté d'Agglomération du Plateau de Saclay, Ecole polytechnique, INRA Jouy-en-Josas, Institut des Hautes Etudes Scientifiques, Supélec, Université Paris Sud 11

<sup>2</sup> Membres associés : Centre de Mobilité Paris Nord (Université Paris 8, Paris 13, Supméca), CESAL (Résidence de Supélec), Cité internationale universitaire de Paris, CNRS Ile-de-France Sud, Collège de France, Danone Vitapole, ENS Cachan, Groupe HEC, INRIA, Motorola, ONERA, SOLEIL, Tecomah, Thales Air Defence, Thales Research & Technology, Université de Versailles Saint-Quentin-en-Yvelines.

Membres d'honneur : ALFAP (Apprendre le Français ? Avec Plaisir !), Comité Départemental du Tourisme de l'Essonne, Fondation nationale Alfred Kastler, Ile de Science, Office du Tourisme de la Vallée de Chevreuse, Paris Pôle Sud, Union régionale des Accueils des Villes Françaises (AVF).



## Des bureaux accessibles à Orsay

**Un accueil  
physique de  
plus en plus  
important**

Depuis que les bureaux de Science Accueil ont été déménagés au Guichet, sur proposition de la Communauté d'Agglomération du Plateau de Saclay il y a deux ans et demi, on peut noter une forte croissance de l'accueil physique, particulièrement en 2006. Il est vrai que la grande majorité des propositions de logements s'envoient par e-mail mais les invités qui arrivent et qui sont temporairement logés à l'hôtel ou chez des collègues préfèrent venir chercher sur place les offres de logements. Beaucoup viennent également pour recevoir des conseils lorsqu'ils rencontrent un problème administratif ou qu'ils ne comprennent pas le système locatif français (bail, état des lieux, dépôt de garantie, assurances, charges locatives, préavis de départ...). Ils sont rassurés d'avoir un interlocuteur direct et disponible en face d'eux qui peut les aider ou les orienter. Nous allons parfois jusqu'à rédiger des lettres en leur nom, lorsqu'ils ne parlent pas suffisamment bien le français.

Les propriétaires viennent aussi de temps en temps pour proposer leurs logements et recevoir des conseils. Ils s'inspirent souvent de notre expérience pour meubler et équiper leurs logements, en fonction des besoins des chercheurs que nous leur envoyons.

Ces relations de confiance contribuent à mieux adapter l'offre d'hébergement aux besoins spécifiques des chercheurs en mobilité.

## Un accompagnement réservé aux invités des établissements adhérents

Pour que leurs chercheurs puissent bénéficier gratuitement des services de Science Accueil, les établissements doivent au préalable adhérer à l'association. Ainsi, tous leurs invités, qu'ils soient français ou étrangers, quels que soient leurs statuts ou leurs métiers, peuvent recevoir des offres de logements meublés correspondant à leurs besoins, des conseils et informations pour améliorer leur vie quotidienne.

Trois nouveaux membres ont rejoint Science Accueil en 2006 : le Centre de Mobilité Paris Nord qui regroupe les universités Paris 8 et Paris 13, ainsi que Supméca ; Thales Air Defence qui rassemble différentes activités de recherche à Limours ; et le BAEM (Bureau d'Accueil des Etudiants en Mobilité) de la Cité internationale universitaire de Paris, qui nous envoie tous les doctorants étrangers qu'il ne peut pas loger dans le parc immobilier de la Cité, tout comme le BACE (Bureau d'Accueil des Chercheurs Etrangers) nous envoie les chercheurs.

Les partenariats avec le BACE, le BAEM et le Centre de Mobilité Paris Nord, permettent aux chercheurs étrangers invités des établissements parisiens et Nord parisiens de bénéficier aussi, sous certaines conditions, du service logement mais sans accueil personnalisé. Celui-ci est assuré par les centres de mobilités concernés.

Malgré la croissance constante des demandes, Science Accueil continue de respecter ses objectifs qualitatifs :

- Facilité d'utilisation du service avec des informations transmises en français ou en anglais par courrier électronique, des bureaux accueillants et accessibles à proximité immédiate de la gare du Guichet (RER B), un site Internet clair, bien qu'irrégulièrement mis à jour.
- Réactivité avec les réponses envoyées généralement en moins de 48h.
- Adaptabilité aux demandes avec d'une part un panel d'offres de logements suffisamment diversifié pour répondre aux demandes spécifiques de tous les invités et d'autre part la possibilité de s'appuyer sur un réseau local pour répondre aux autres demandes des chercheurs.

Tous les invités qui se sont adressés à Science Accueil ont reçu des réponses précises à leurs préoccupations ou ont été orientés vers les bons interlocuteurs. En ce qui concerne les logements, dans la mesure où aucune pénurie n'a été constatée puisque l'association dispose toujours d'un nombre de logements vacants supérieur à la demande, tous les invités ont reçu une liste de logements, quels que soient leurs situations familiales ou leur budgets. A eux ensuite de choisir ou pas, parmi les offres proposées.

**Un service  
accessible et  
adapté aux  
demandes  
spécifiques de  
tous les invités**

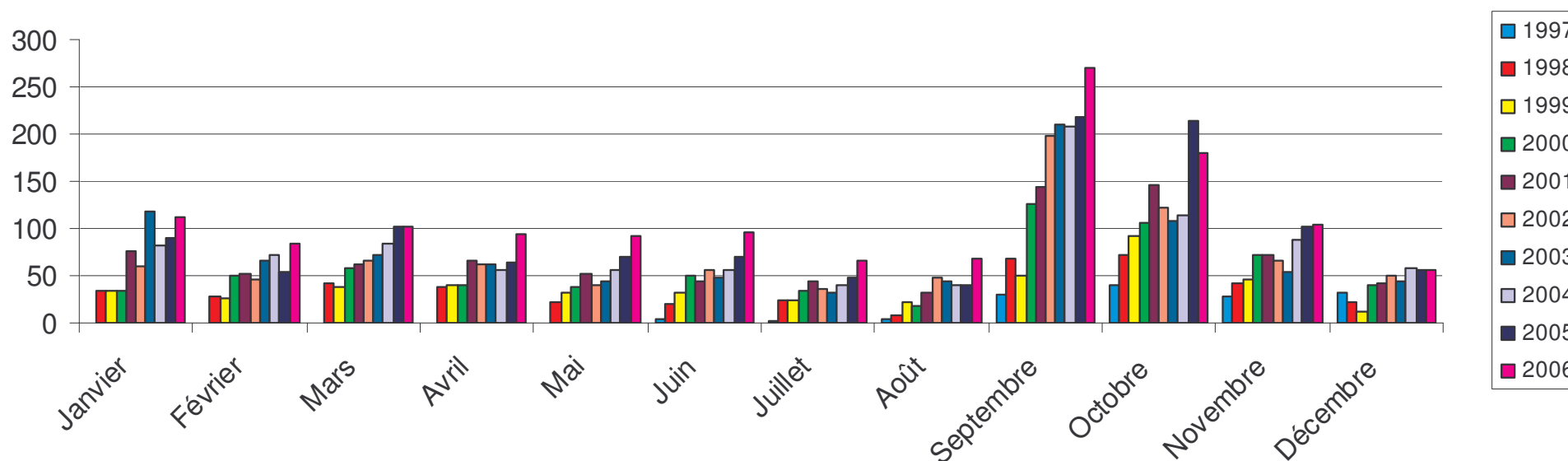
## 200 demandes de logements en plus

**7 700 invités ont déjà fait appel à Science Accueil, dont 1.330 personnes en 2006**

En 2006, Science Accueil a répondu à 200 invités de plus qu'en 2005, soit une progression de 18%, identique à l'accroissement constaté entre 2004 et 2005. Avec 1 330 dossiers traités en 2006 l'association se place au second rang des structures d'accueil françaises, derrière le BACE de la Cité internationale universitaire de Paris qui a accueilli 1 500 chercheurs.

Depuis sa création en 1997, 7 700 chercheurs ont été accompagnés par Science Accueil. Beaucoup de ceux qui reviennent en Ile-de-France contactent systématiquement l'association avant leur arrivée pour résoudre leurs problèmes d'hébergement. Les primo arrivants contactent Science Accueil sur les conseils de leurs laboratoires d'accueil ou de leurs collègues qui sont déjà venus. De moins en moins d'hôtes entreprennent les premières démarches pour leurs invités, même s'ils les aident ensuite pour visiter et réserver les logements. D'où l'importance de proposer aux chercheurs étrangers un accueil de qualité, accessible et clair.

**Evolution des demandes de logements**



Comme tous les ans, les arrivées les plus importantes sont en septembre/octobre et dans une moindre mesure en janvier. C'est également à ces périodes que les familles sont les plus nombreuses.

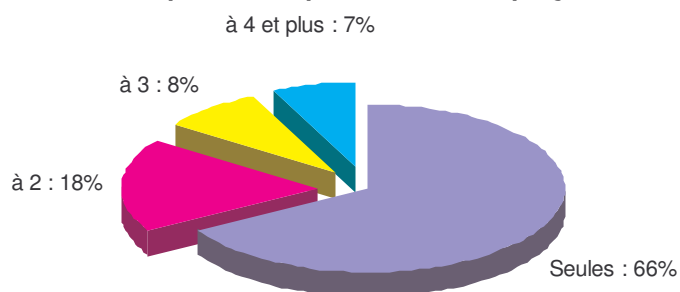
## De plus en plus de familles et des séjours plus longs

Nous observons en 2006 une proportion plus importante de familles par rapport aux années précédentes (15%). 18% des invités sont venus en couple et les personnes seules sont toujours majoritaires (66%).

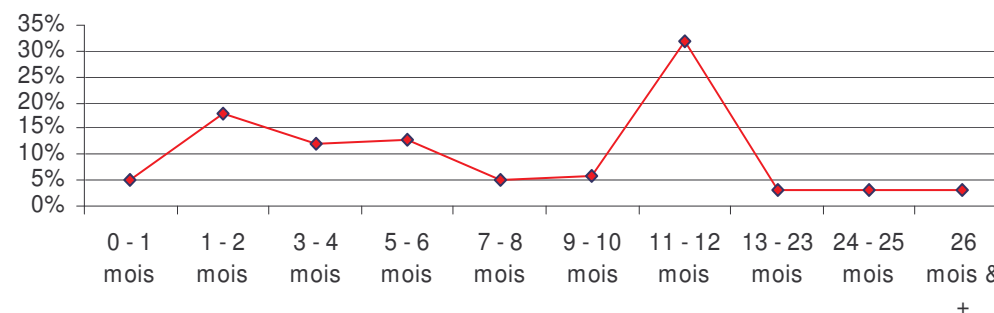
Les déplacements familiaux impliquent souvent des séjours plus longs. 41% des invités arrivés en 2006 ont prévu des séjours supérieurs ou égaux à 12 mois, alors qu'en 2005, ils ne représentaient que 38% et 36% en 2004. Cependant, les séjours de moins de trois mois restent importants (35%) en raison des facilités administratives.

Les français ne représentent toujours qu'un quart des invités accueillis. Plus du tiers vient d'un autre pays européen. Les américains et océaniens sont constants alors que l'on a accueilli cette année plus d'asiatiques et moins d'africains. Sur une longue période, on s'aperçoit que le nombre d'invités asiatiques ne cesse de croître avec notamment l'ouverture de la Chine et que le nombre d'européens diminuent proportionnellement, même s'ils restent toujours majoritaires (60%).

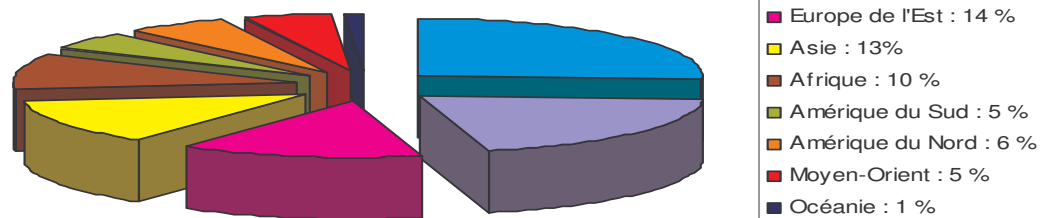
Proportion de personnes se déplaçant :



Durée des séjours



### Origine géographique des invités

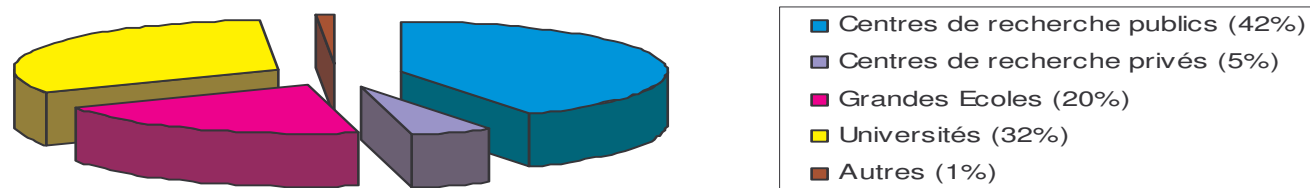


**42% des invités accueillis viennent travailler dans un centre de recherche public**

Près de la moitié des invités faisant appel à Science Accueil viennent travailler dans des établissements de recherche essentiellement publics. Les universitaires représentent un tiers et les invités des Grandes Ecoles représentent 20% de l'ensemble. Ces dernières disposent toutes de résidences ou d'hôtels d'accueil pour leurs chercheurs ou leurs élèves, mais les capacités sont insuffisantes au regard de l'accroissement des invités accueillis et ils ne conviennent pas à certains chercheurs, notamment à ceux qui viennent en familles. Par conséquent, les laboratoires des Grandes Ecoles font régulièrement appel aux services d'hébergement de Science Accueil.

L'accroissement de la proportion des invités des centres de recherche publics, à mettre en parallèle avec une diminution de la proportion des invités des universités, n'est pas seulement dû à l'augmentation des invités mais aussi à la diversité des établissements. Par l'intermédiaire du BACE, de plus en plus d'établissements parisiens qui ne connaissaient pas Science Accueil auparavant font désormais appel à ses services.

### Répartition des chercheurs dans les établissements d'accueil



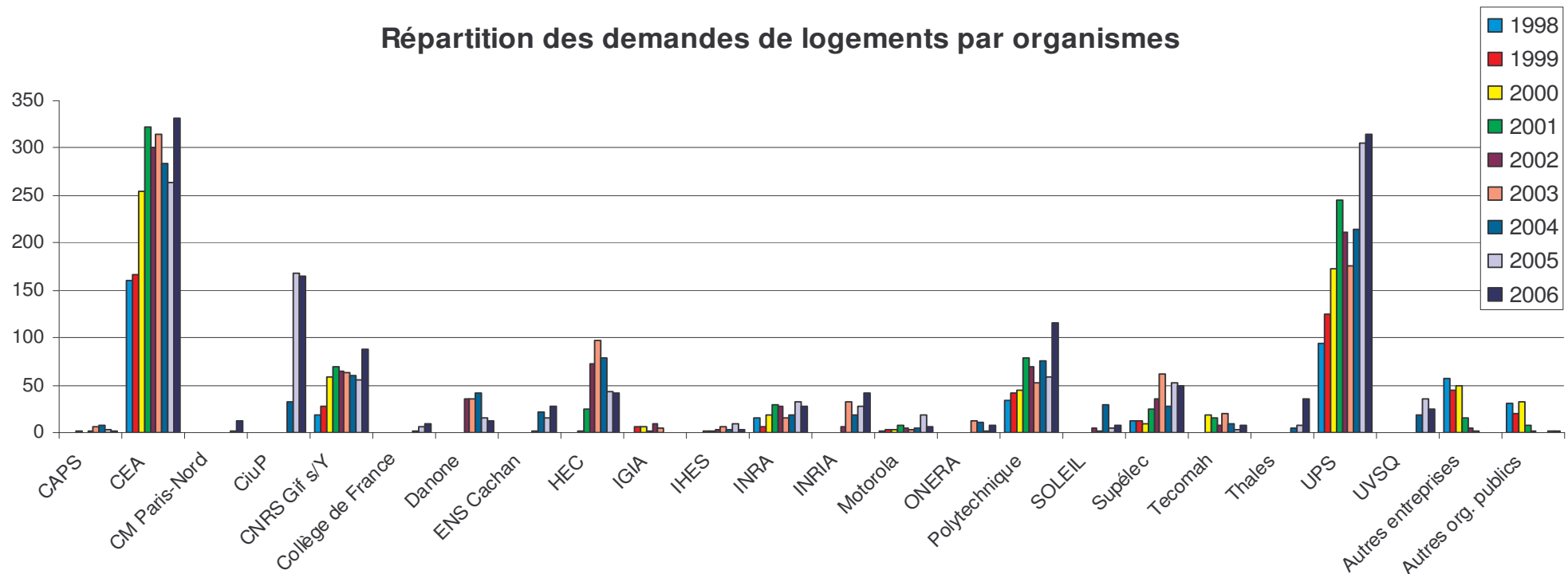
**De plus en plus de chercheurs accueillis sur le plateau de Saclay**

Les laboratoires qui font le plus appel à Science Accueil sont ceux des membres fondateurs, particulièrement le CEA Saclay et l'Université Paris-Sud. Ces deux organismes ont d'ailleurs augmenté leur nombre de demandes, tout comme l'Ecole polytechnique qui a pratiquement doublé les demandes en un an. Certains autres centres de recherche ont également multiplié leurs demandes comme le CNRS, l'INRIA ou l'ENS Cachan et particulièrement Thales qui accueille davantage de chercheurs dans ses nouveaux locaux de Palaiseau.

En ce qui concerne Paris et le Nord Parisien, il n'y a pas eu de progression des demandes en 2006 par rapport à 2005.

Les chercheurs parisiens représentent actuellement 14% de l'ensemble des demandes alors qu'ils représentaient 18% en 2005. L'augmentation des demandes des chercheurs du plateau de Saclay explique cette baisse proportionnelle.

**Répartition des demandes de logements par organismes**



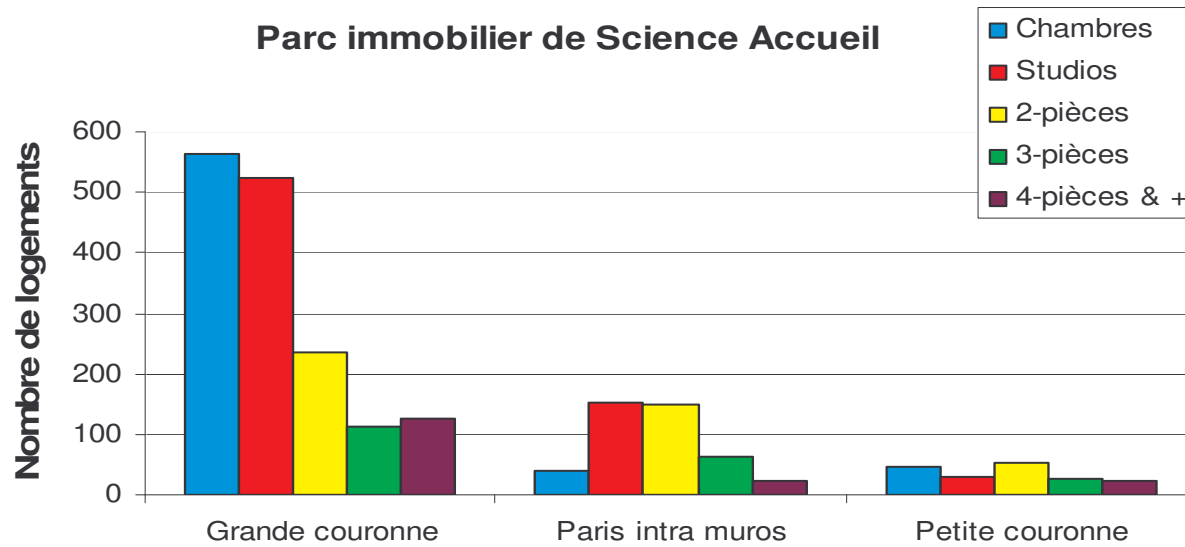
## La mission principale de Science Accueil : bien loger les chercheurs invités

**47% des 2 000  
logements  
proposés par  
Science Accueil  
sont situés sur  
les communes  
de la CAPS**

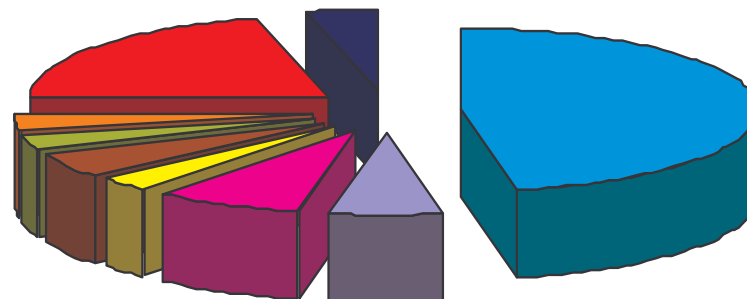
Pour assurer sa mission principale qui est de proposer un hébergement aux chercheurs invités, Science Accueil gère actuellement une base de données d'environ 2 000 logements meublés qui est alimentée toutes les semaines par de nouvelles offres. L'intérêt de cette base de données est sa diversité. L'association dispose en effet de logements de tailles et de prix différents. De la chambre chez l'habitant dont les prix varient entre 300 et 450 euros, aux maisons individuelles pour les familles, en passant par les studios (entre 500 et 650 euros) et les appartements plus ou moins vastes, tous les types de logements sont représentés.

Ils sont situés, pour la plupart dans des communes bien desservies par les transports en commun et à proximité des établissements de recherche. Les secteurs les plus prisés sont la vallée de l'Yvette et Paris intra-muros. C'est pourquoi des campagnes de communication ont été lancées dans les bulletins des communes de la CAPS et des arrondissements parisiens, avec le soutien renouvelé de la Mairie de Paris. Cependant, le bouche à oreille entre propriétaires est désormais le meilleur vecteur de communication, particulièrement dans la vallée de l'Yvette où l'association commence à être bien connue. Ainsi, 47% des logements proposés par Science Accueil sont situés sur le territoire de la CAPS (soit 950 logements) et 21% à Paris intra-muros (soit 430 logements, c'est-à-dire environ 100 logements de plus qu'en 2005). Le reste des logements est situé à la périphérie de ces deux secteurs.

Dans les années à venir, si la régionalisation du service hébergement de Science Accueil s'accroît, notamment vers Evry, Paris Nord et Paris Est où sont situés deux des quatre centres de mobilité franciliens, des campagnes de communication devront être menées régulièrement dans les communes les mieux desservies et les plus proches de ces pôles de recherche. De plus, l'accent devra encore être mis sur Versailles et sa région pour convaincre les propriétaires de meublés qui restent trop peu nombreux à faire confiance à Science Accueil. Beaucoup préfèrent s'adresser aux agences immobilières.

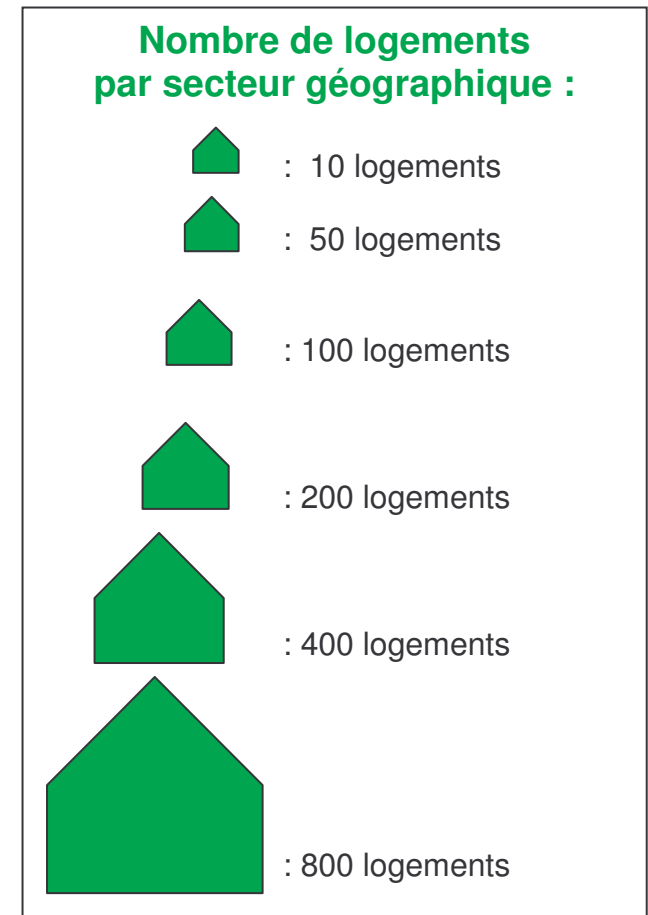


### Localisation des logements



- Communes de la CAPS : 47%
- Vallée de la Bièvre (hors Igny) : 6%
- Massy, Villebon, Les Ulis : 8%
- Vallée de Chevreuse (hors CAPS) : 3%
- RER B entre Antony & Gentilly : 5%
- Plateau de Limours & vallée de l'Orge : 3%
- Versailles St-Quentin : 3%
- Paris intra-muros : 21%
- Reste petite couronne : 4%

## Localisation des logements proposés par Science Accueil



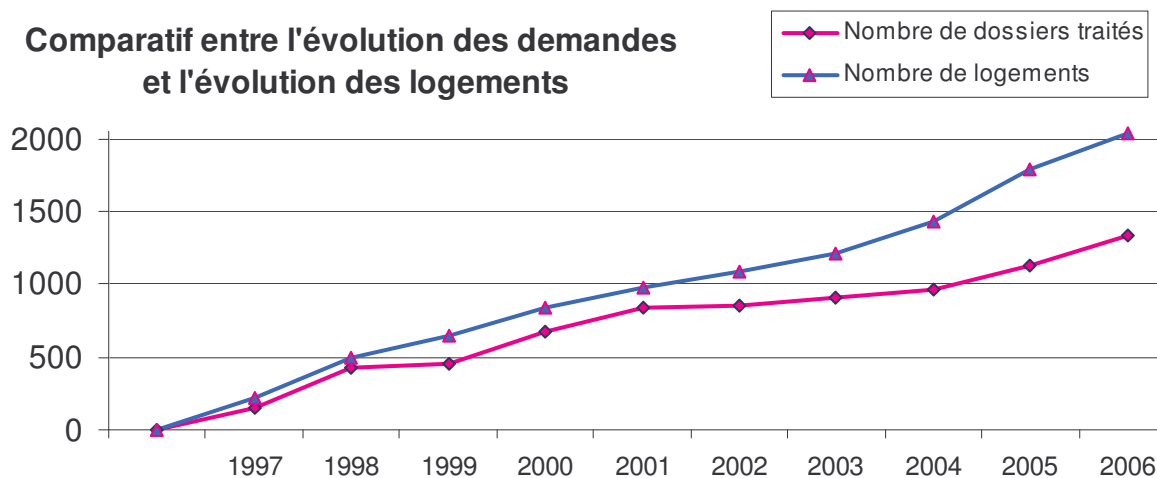
**La confiance accordée à Science Accueil par les propriétaires permet de proposer aux invités des facilités de locations très appréciées**

S'il est important d'enregistrer de nouvelles offres de logements, il est aussi nécessaire de fidéliser les propriétaires car le turn-over est assez important dans ce type de location. Le meilleur moyen de les inciter à rappeler Science Accueil à chaque fois que leurs logements se libèrent et qu'ils souhaitent les remettre en location est de les satisfaire, autant que les locataires. S'il est reconnu que les chercheurs ne constituent pas une population à risque en ce qui concerne les loyers impayés ou les dégradations, il n'en demeure pas moins que les sélections de logements sont certes personnalisées et tiennent compte des besoins spécifiques de chaque invité, mais elles sont également effectuées en fonction des souhaits des propriétaires. Certains par exemple préfèrent des séjours de courtes durées ou inversement.

De plus, en cas de litiges, les propriétaires savent que nous pouvons intervenir.

En contre-partie, nous exigeons du propriétaire qu'il propose un logement correct, propre et suffisamment meublé, à un prix inférieur ou égal au prix du marché. De rares propriétaires transgressent ces conditions. Dans ce cas, leurs logements sont éliminés de la base de données dès que nous en avons la certitude.

Dans la très grande majorité des cas, les rapports entre propriétaires et locataires envoyés par Science Accueil se passent bien, ce qui encourage les propriétaires à accepter certaines facilités comme encaisser le dépôt de garantie plus tard et le rendre le jour de l'état des lieux et non pas un ou deux mois après le départ du locataire. De même, rares sont les propriétaires qui demandent une caution solidaire, ce qui n'est pas sans importance quand on sait qu'elle constitue un obstacle majeur pour l'accès au logement des étrangers, qui pour la plupart, ne connaissent pas de français susceptibles de se porter caution.



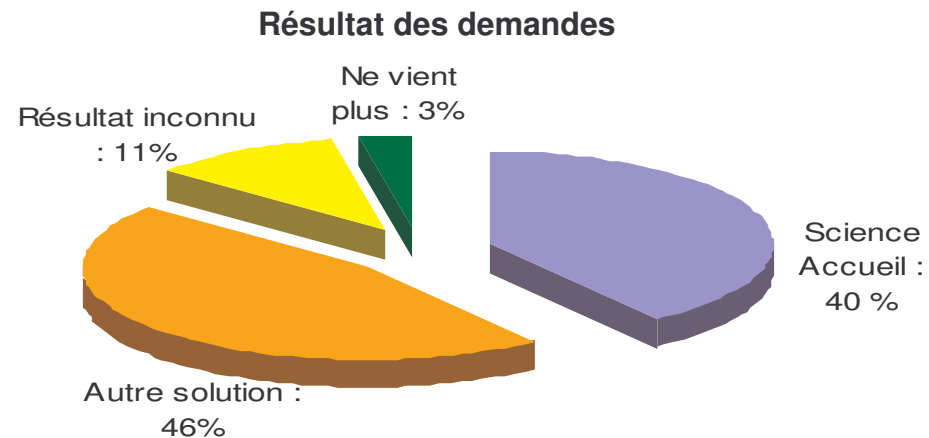
## En 2006, plus de 500 invités ont été logés par Science Accueil

**Un choix de  
logements  
toujours  
renouvelé**

Cette offre importante de logements permet à Science Accueil de satisfaire toutes les demandes de logements. Entre 2 et 15 offres sont envoyées aux invités qui peuvent demander une nouvelle liste tous les 10 / 15 jours s'ils ne se décident pas pour un des logements envoyés précédemment. Certains réservent rapidement leur hébergement avant leur arrivée, tandis que d'autres ont besoin de réfléchir plus longtemps et d'un large choix pour retenir leur logement. Pour ceux là, nous envoyons parfois quatre ou cinq listes différentes. Grâce à une offre en partie renouvelée et face à l'augmentation des demandes dont la courbe de croissance garde heureusement un écart encore important, nous disposons toujours de nouveaux logements vacants entre deux listes envoyées.

De ce fait, de plus en plus d'invités sont logés par Science Accueil. En 2006, 510 invités ont retenu un logement proposé, contre 430 l'année précédente. Depuis la création du service, plus de 3 200 invités ont été logés par Science Accueil

Parfois, d'autres opportunités s'offrent aux invités et ils choisissent des logements qui ne leur ont pas été proposés par Science Accueil. Ils représentent 46% des demandes cette année. L'important est qu'ils trouvent un hébergement à leur convenance et qu'ils aient, avant leur arrivée en France, un interlocuteur qui leur évite d'errer dans le dédale de l'immobilier francilien.



## Les autres actions de l'association

### Proposition de cours de français, aide à la scolarisation et garde d'enfants, informations sur la vie quotidienne, autant de services rendus aux invités du plateau de Saclay, en marge de l'aide au logement

L'hébergement est le service le plus représentatif car il constitue une préoccupation prioritaire pour tous les chercheurs qui prévoient un séjour dans une région étrangère, particulièrement en Ile-de-France où l'accès au logement n'est pas simple. D'ailleurs, seules les demandes de logements sont comptabilisées dans les statistiques qui rendent compte de l'activité de Science Accueil. Cependant, les chercheurs demandent aussi d'autres services que nous rendons directement ou qui sont rendus par les membres d'honneur de l'association.

La demande la plus courante concerne les cours de Français pour les chercheurs étrangers. La plupart des demandeurs sont orientés vers l'ALFAP et parfois vers Paris Pôle Sud pour des stages intensifs quand ils ont lieu sur le plateau de Saclay. L'ALFAP propose des cours du soir à Bures-sur-Yvette ou des cours en journée, trois après-midi par semaine, dans les locaux de Science Accueil, à proximité immédiate de la gare du Guichet. Ces cours intéressent surtout les conjoints de chercheurs.

Quand les chercheurs étrangers viennent en famille, ils ont souvent besoin de conseils pour inscrire leurs enfants à l'école ou trouver un mode de garde pour les plus petits. Des explications personnalisées leur sont alors adressées avec les démarches à accomplir et les coordonnées des services et des personnes à contacter. Lorsque les chercheurs ont réservé leurs logements et qu'ils connaissent leurs nouvelles adresses, nous prenons aussi contact avec les services scolaires et parascolaires des mairies notamment, pour engager une sorte de pré-inscription.

Nous transmettons également aux invités des informations sur les transports (lignes de bus et de RER, achat ou location de voitures), le système de santé, les activités de loisirs (sports, activités culturelles, tourisme...).

Pour qu'ils trouvent toutes ces informations relatives à la vie quotidienne en un seul lieu, Science Accueil organise tous les ans en novembre un forum auquel participent des associations locales telles que les offices de tourisme, particulièrement celui de la Vallée de Chevreuse qui propose des sorties culturelles, les AVF qui jouent un rôle important dans l'accueil des familles ou l'ALFAP. Ce forum est suivi d'un cocktail de bienvenue qui rassemble autour des chercheurs nouvellement arrivés dans la région, les acteurs de l'accueil : propriétaires de logements, responsables de laboratoires, élus locaux. En 2006, plus de 150 personnes se sont rendues à cette manifestation qui avait lieu, comme en 2005, à la Bouvêche à Orsay.

**Science Accueil  
est membre du  
réseau ERA-  
MORE France**

Certains chercheurs étrangers nous demandent également des conseils pour ouvrir un compte en banque ou souscrire des assurances, notamment l'assurance habitation. Nous les incitons à s'inscrire à la Carte de Chercheur invité proposée par la Fondation nationale Alfred Kastler pour bénéficier d'avantages qu'elle a spécialement négociés pour eux au niveau national : facilités d'ouverture de compte avant l'arrivée du chercheur en France avec la Société Générale, et contrats d'assurance intéressantes avec le Groupe Axa. L'inscription se fait auprès des centres de mobilités (Paris Pôle Sud pour l'Île-de-France Sud, le BACE pour Paris, le Centre de Mobilité Paris Nord et le BiCi pour Marne-la-Vallée).

La Fondation Kastler a toujours été un partenaire privilégié pour Science Accueil. Aujourd'hui encore, alors même que l'association n'est pas labellisée centre de mobilité, elle l'invite à participer aux réunions du réseau ERA-MORE France qu'elle a initié et qu'elle anime. Ces réunions bi-annuelles rassemblent les centres de mobilité de toutes les régions françaises. Des échanges de savoir-faire et des actions communes à l'échelle nationale sont effectués pour améliorer l'image de l'accueil des chercheurs étrangers en France.

Dans ce cadre, Science Accueil participe également au groupe de travail « logement » dont les objectifs sont :

- Elaborer des chartes du propriétaire et du locataire ; véritables guides de bonne conduite, elles permettront d'une part de garantir une certaine qualité des hébergements proposés et d'autre part de limiter les risques de litiges entre propriétaires et locataires.
- Elaborer un guide « logement » à l'usage des chercheurs étrangers pour leur faciliter l'accès aux locations.
- Lancer une enquête nationale sur les conditions d'hébergement des chercheurs pour mettre en avant les difficultés à améliorer.
- Proposer une alternative aux cautions solidaires.

Les trois premiers objectifs seront finalisés début 2007 et des négociations auront lieu courant 2007 pour trouver la meilleure solution en ce qui concerne la caution solidaire. Science Accueil profitera de ce travail collectif pour développer et améliorer davantage son service logement.

## Un personnel restreint pour gérer l'association

Malgré la croissance soutenue de l'activité, Science Accueil ne fonctionne toujours qu'avec deux salariés qui assurent le service aux chercheurs et la gestion de l'association. Cela est insuffisant et certaines tâches ne sont plus assurées régulièrement comme la mise à jour du site Internet ou l'élaboration de statistiques détaillées par établissements adhérents. La priorité est de maintenir la qualité du service rendu aux chercheurs et tout est mis en œuvre pour cela.

Le budget 2006 qui s'élève à 134 000 euros n'a pas permis d'embaucher une troisième personne. Mais au cours de l'année, des négociations ont eu lieu pour s'assurer des fonds supplémentaires en 2007, qui permettront de créer un poste de plus mi 2007.

**Des perspectives d'avenir régionales pour pérenniser l'association**

La recherche de nouveaux adhérents à court terme est vitale pour pérenniser l'association car la subvention d'équilibre de la CAPS qui avait été accordée pour trois ans n'est pas renouvelée en 2007. En plus de la création d'un poste supplémentaire, il s'agit donc pour 2007, de compenser cette perte qui s'élève à 34 000 euros.

Par l'intermédiaire de la Cité internationale universitaire de Paris, une participation conséquente du Conseil Régional d'Ile-de-France pourra nous être versée dans le cadre de l'entrée officielle de Science Accueil dans le BRACE (réseau francilien des centres de mobilités dirigé par la Cité internationale universitaire de Paris). Cette régionalisation est prévue en 2007. Science Accueil deviendra ainsi l'opérateur logement francilien au service des centres de mobilités qui pourront lui envoyer, sous certaines conditions, ses invités qui recherchent un logement meublé dans le parc diffus. Cette adhésion au BRACE permettra aussi d'avoir une vision plus réaliste des chercheurs accueillis en Ile-de-France Sud car les invités que nous accompagnons entreront dans la base de données régionale. Ce qui n'est pas le cas actuellement.

D'autres contacts ont été pris notamment avec le Conseil Général de l'Essonne, l'université d'Evry et le siège Ile-de-France du CNRS pour faire bénéficier des services tous les invités des laboratoires du CNRS et pas seulement ceux de Gif-sur-Yvette.

D'autres établissements de recherche pourraient également rejoindre l'association pour bénéficier notamment de ses nombreuses offres de logements meublés. Les collectivités locales peuvent aussi adhérer à Science Accueil pour participer concrètement à l'amélioration de l'accueil des chercheurs en Ile-de-France et favoriser ainsi l'attractivité de leurs territoires.

## Conclusion

### L'attractivité scientifique d'un territoire passe aussi par un bon accueil des chercheurs invités

Même si aujourd'hui, son activité reste largement majoritaire sur le plateau de Saclay et qu'elle s'attachera prioritairement à améliorer l'accompagnement des chercheurs sur ce territoire qui l'a vu naître, le développement de Science Accueil doit aussi passer par la régionalisation de son service logement. De nouveaux partenaires rejoindront ainsi l'association qui pourra, grâce à des fonds supplémentaires, maintenir la qualité de ses services, tout en assumant la croissance des demandes des chercheurs. En 2007, l'adhésion de Science Accueil au BRACE officialisera cette reconnaissance régionale.

Outre l'intérêt d'améliorer les conditions d'accueil des invités, Science Accueil permet aussi de compenser en partie le manque de structures d'hébergement pour chercheurs, en proposant des logements du parc privé. Cela évite de lourds investissements publics, tant au niveau de la construction que du fonctionnement de nouvelles résidences dédiées. Cependant, il apparaît indispensable de créer tout de même quelques résidences suffisamment aidées, pour obtenir des loyers adaptés aux chercheurs les plus démunis, dans cette région où les montants des loyers atteignent des seuils difficilement acceptables pour certains.

En facilitant l'installation des invités avant et pendant leurs séjours, en assistant les établissements scientifiques dans leur démarche d'accueil et d'ouverture internationale, Science Accueil contribue par ailleurs à l'attractivité scientifique de l'Île-de-France. Plus les obstacles à la mobilité seront levés et plus les chercheurs étrangers partiront satisfaits de leurs séjours en France. Ils pourront ainsi contribuer à promouvoir la recherche francilienne au-delà des frontières et encourager les échanges internationaux pour enrichir les équipes françaises.